



АДМИНИСТРАЦИЯ ГОРОДА ПЕРМИ  
ДЕПАРТАМЕНТ ЗЕМЕЛЬНЫХ ОТНОШЕНИЙ

РЕШЕНИЕ

о размещении объектов № 1700 от 06.09.2019

г. Пермь, ул. Сибирская, 15

Департамент земельных отношений Администрации города Перми в соответствии с пунктом 3 ст. 39.36 Земельного кодекса Российской Федерации, Положением о порядке и условиях размещения объектов на землях или земельных участках, находящихся в государственной или муниципальной собственности, на территории Пермского края без предоставления земельных участков и установления сервитутов, утвержденным Постановлением Правительства Пермского края от 22.07.2015 № 478-п

**разрешает** ООО «Пермская сетевая компания» (ИНН 5904176536, ОГРН 1075904022644, место нахождения: 614039, Пермский край, г. Пермь, ул. Сибирская, дом 67)

**размещение объекта:** тепловые сети для многоквартирного жилого дома со встроенными помещениями общественного назначения по адресу: г. Пермь, Дзержинский район, ул. Малкова, 34.

**способ размещения объекта:** подземный

**на землях:** государственная собственность на которые не разграничена.

**на срок** 11 месяцев

**местоположение:** Пермский край, г. Пермь, Дзержинский район, ул. Малкова.

Территория, согласно схеме, расположена в зонах с особыми условиями использования территории: охранный зона инженерных сетей тепловой трассы; приаэродромная территория аэродрома аэропорта Большое Савино.

ООО «Пермская сетевая компания»:

1. соблюдать правила охранных зон воздушного пространства, установленные Постановлением Правительства Российской Федерации от 11.03.2010 № 138 «Об утверждении Федеральных правил использования воздушного пространства Российской Федерации»;

2. соблюдать типовые правила охраны коммунальных тепловых сетей, утвержденные Приказом Министерства архитектуры, строительства и жилищно-коммунального хозяйства Российской Федерации от 17.08.1992 № 197 «О типовых правилах охраны коммунальных тепловых сетей»;

3. в соответствии с пунктом 7(2) Положения о порядке и условиях размещения объектов на землях или земельных участках, находящихся в государственной или муниципальной собственности, на территории Пермского края без предоставления земельных участков и установления сервитутов,

утвержденного Постановлением Правительства Пермского края от 22.07.2015 № 478-п, представить в департамент земельных отношений администрации города Перми в течении 1 месяца с момента размещения объектов материалы контрольной геодезической съемки размещенных объектов на бумажном и электронном носителях на безвозмездной основе.

В соответствии со статьей 20<sup>1</sup> Закона Пермского края от 14.09.2011 № 805 - ПК «О градостроительной деятельности в Пермском крае» ООО «Пермская сетевая компания»:

1. Не позднее чем за 10 рабочих дней до начала строительства и реконструкции безвозмездно передать в департамент градостроительства и архитектуры администрации города Перми один экземпляр копий разделов проектной документации, предусмотренных пунктом 1 части 12 статьи 48 Градостроительного кодекса Российской Федерации;

2. В течение 10 рабочих дней после окончания работ по строительству, реконструкции безвозмездно передать в департамент градостроительства и архитектуры администрации города Перми схему, отображающую расположение объекта и сетей инженерно-технического обеспечения, подписанную ООО «Пермская сетевая компания», с приложением текстового и графического описания местоположения границ охранной и санитарно-защитной зоны, перечень координат характерных точек границ такой зоны.

#### **Приложение:**

Схема предполагаемых к использованию земель или части земельного участка (на 1 л. в 1 экз.).

Начальник отдела предоставления  
земельных участков по работе  
с юридическими лицами

м.п.



Н. М. Санникова

Схема предлагаемых к использованию земель или части земельного участка

Объект: строительство тепловых сетей для многоквартирного жилого дома со встроенными помещениями общественного назначения по адресу: г. Пермь, ул. Малкова, 34

Местоположение: г. Пермь, ул. Малкова

Площадь земель или части земельного участка, кв. м 245

Категория земель: земли населенных пунктов

Кадастровый номер (при наличии): -

Вид разрешенного использования (при наличии): -

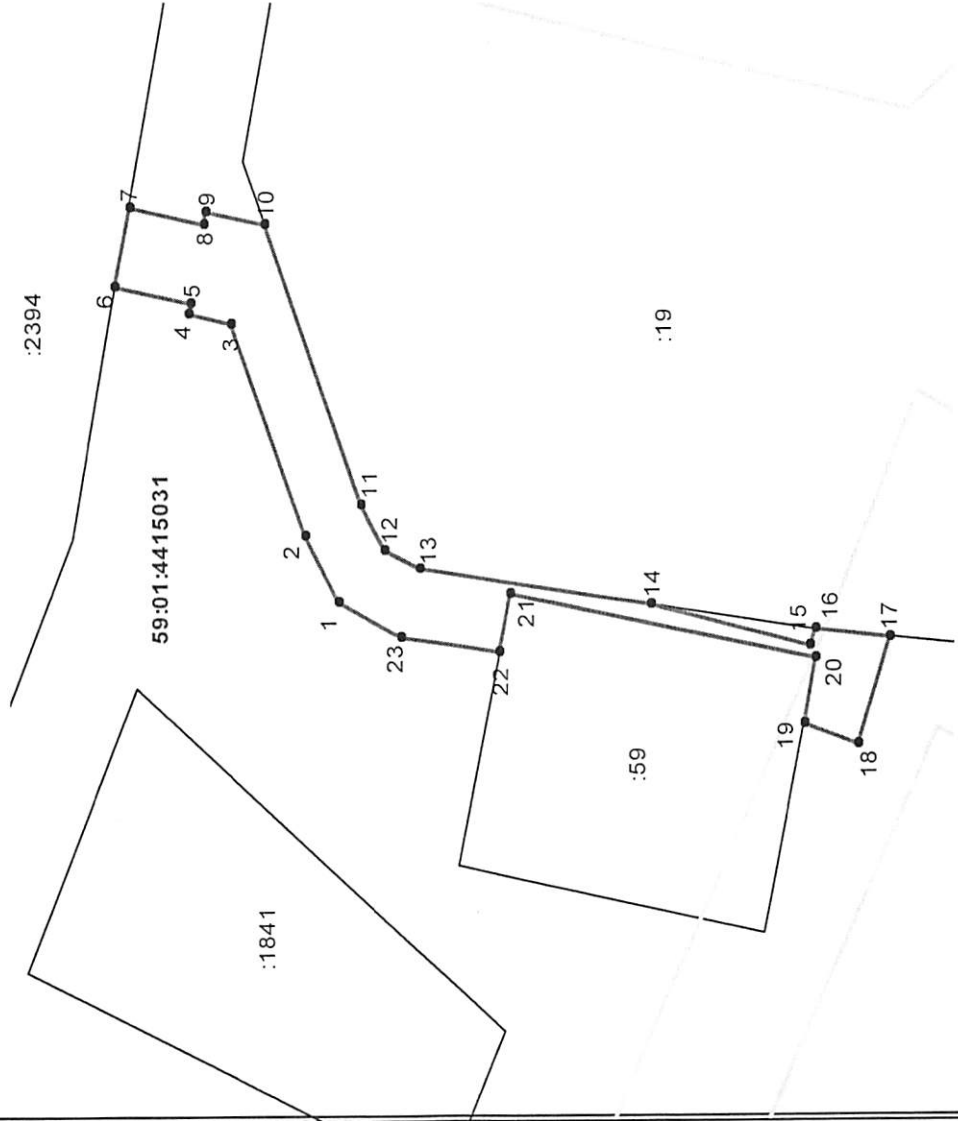
Описание границ смежных землепользователей:

точки 22 - 6, 7 - 10, 14 - 16, 17 - 19 - земли, государственная собственность на которые не разграничена

точки 6 - 7 - граница земельного участка с кадастровым номером 59:01:4415031:2934

точки 10 - 14 - граница земельного участка с кадастровым номером 59:01:4415031:19

точки 19 - 22 - граница земельного участка с кадастровым номером 59:01:4415031:59



Каталог координат МСК-59

Обозначение характерных точек границы	Координаты, м	
	X	Y
1	2	3
1	516 677.37	2 228 980.18
2	516 679.87	2 228 984.48
3	516 685.09	2 228 997.98
4	516 688.13	2 228 998.58
5	516 688.00	2 228 999.27
6	516 693.42	2 229 000.29
7	516 692.44	2 229 005.40
8	516 687.03	2 229 004.38
9	516 686.91	2 229 005.07
10	516 682.71	2 229 004.27
11	516 675.81	2 228 986.44
12	516 674.16	2 228 983.61
13	516 671.63	2 228 982.35
14	516 655.03	2 228 980.06
15	516 643.69	2 228 977.42
16	516 643.34	2 228 978.47
17	516 638.03	2 228 977.98
18	516 640.31	2 228 971.10
19	516 644.16	2 228 972.39
20	516 643.24	2 228 976.66
21	516 665.14	2 228 980.81
22	516 665.94	2 228 977.05
23	516 672.97	2 228 978.00
1	516 677.37	2 228 980.18

Условные обозначения:

- Граница зон с особым использованием территории
- Граница образуемого земельного участка
- Граница квартала
- Граница территориальной зоны
- Граница земельного участка, учтенного в Едином государственном реестре недвижимости
- Кадастровый номер квартала
- Кадастровый номер земельного участка



Заявитель:

Масштаб 1:500

*С.В. Воронцов*  
(подпись, расшифровка подписи)  
Верно